

第38回全国健康福祉祭埼玉大会

ねんりんピック 彩の国さいたま2026

咲き誇れ! 長寿と笑顔 彩の国

令和8年11月7日(土)~10日(火)

*** 申込締切日 ***

令和8年5月29日(金)まで!!

【 参加選手募集要領 】

1 目的

「ねんりんピック彩の国さいたま 2026」は高齢者を中心とする健康の保持増進、社会参加、生きがいの高揚を図り、ふれあいと活力のある長寿社会づくりをめざして開催されます。

本県では公益財団法人群馬県長寿社会づくり財団で選手募集を行い、群馬県選手団を組織して派遣します。

2 主催 厚生労働省・埼玉県・さいたま市・一般財団法人長寿社会開発センター

3 共催 スポーツ庁


4 会期 令和8年11月7日(土)~10日(火)

5 会場地 ・春日部市・さいたま市・熊谷市・鴻巣市・深谷市・秩父市・本庄市・戸田市・上尾市・行田市・加須市・越谷市・川口市・川越市・草加市・桶川市・新座市・小鹿野町所沢市・三郷市・朝霞市・久喜市・幸手市・蕨市(24市町)

6 参加予定人員 延べ約60万人(観客含む)

7 実施種目・会場・日程など 3頁「ねんりんピック彩の国さいたま2026日程表」のとおり

8 募集種目(30種目)

スポーツ交流大会(10)	ふれあいスポーツ交流大会(16)	文化交流大会(4)
卓球(春日部市)	グラウンド・ゴルフ(加須市)	囲碁(幸手市)
テニス(さいたま市)	太極拳(越谷市)	将棋(蕨市)
ソフトテニス(熊谷市)	サッカー(さいたま市)	俳句(さいたま市)
ソフトボール(鴻巣市)	なぎなた(さいたま市)	健康マージャン(川口市)
ゲートボール(深谷市)	水泳(川口市)	※「俳句」は開催地(さいたま市)へ直接お申込みください。
ペタンク(秩父市)	ダンススポーツ(川越市)	申込先: 次頁参照
ゴルフ(本庄市)	ボウリング(草加市)	〈ねんりんピック彩の国さいたま2026大会ホームページQRコード〉
マラソン(戸田市)	ラグビーフットボール(熊谷市)	
弓道(上尾市)	インディアカ(桶川市)	
剣道(行田市)	マレットゴルフ(新座市)	
	サイクリング(小鹿野町)	
	軟式野球(さいたま市、越谷市)	
	スポーツウエルネス吹矢(所沢市)	
	スポーツチャンバラ(三郷市)	
	空手道(朝霞市)	
	レクリエーションダンス(久喜市)	

9 参加資格

(1) 群馬県内で活動している60歳以上の人。(昭和42年4月1日以前に生まれた人)

(2) 群馬県の代表として自覚を持って臨み、全日程※の大会参加に支障がない人。

※全日程とは11月7日(土)の開会式から競技種目終了日またはその翌日までのこと。

(3) 参加できる種目は一人1種目とし、複数種目の参加はできません。

*ねんりんピック岐阜2025のスポーツ交流大会、将棋交流大会に選手、または監督として参加した人は、同一種目への参加はできません。

10 参加申込方法

参加を希望する人・チームは、9 頁の「参加申込書」に記入の上、**公益財団法人群馬県長寿社会づくり財団までお申し込みください。**

マラソン、グラウンド・ゴルフ、水泳、サイクリング、空手道は個人単位で申し込みできますが、チームでの申し込みがあった場合はチームを優先します。それ以外はチーム単位で申し込みをしてください。

俳句は開催地へ直接申し込みとなりますので、下記までお問い合わせください。

【俳句：ねんりんピック彩の国さいたま 2026 さいたま市実行委員会事務局 ☎ 048-829-1452】

11 申込締切日

令和8年5月29日（金）まで

12 募集定員を超過して申し込みがあった場合の選考方法

参加を希望する人・チームが募集定員を超過して申し込みがあった場合は、下記の順番で参加者を選考します。

(1)	過去の全国版ねんりんピックに参加経験の無い人（チーム）・参加回数の少ない人（チーム）が優先されます。 また、チーム申込種目でチームの中に参加経験がある人を含む場合は、その人数及び参加回数の少ないチームが優先されます。 なお、種目に関係なく、過去の大会に参加していれば参加経験があると判断します。
(2)	年齢の高い人・チームが優先されます。 また、チーム申し込み種目の場合、申込者の平均年齢の高いチームが優先されます。
(3)	前回開催のぐんまねんりんピックに参加している人（チーム）が優先されます。

13 参加費用について

参加に必要な費用は、種目別参加費・交通費・宿泊費・群馬県選手団ユニフォーム代・計画輸送バス乗車証・昼食代などから助成金を除いた額で**自己負担額は、一人5万円程度（目安）**となります。

※ 助成金の支給は群馬県在住者に限ります。

※ 自己負担額は、参加種目・宿泊数・指定宿舎・帰りの交通手段等により異なります。

※ ゴルフ参加者はプレー費が別途かかります。

※ 種目を問わず、個人種目でねんりんピック岐阜 2025 を含め過去に3年連続出場した方は、助成対象外です。

14 その他

(1)	群馬県選手団は、選手及び役員・係員で構成します。
(2)	往路は各自手配による自由移動又は貸切バスによる選手団単位の団体移動いずれかの選択になります（ただし、自由移動を選択される場合、11/7（土）の総合開会式の集合時間に遅れることなく総合開会式会場へ合流できることが条件です）。 復路は競技終了後、各自現地解散です。
(3)	参加に係る手続き（交通、宿泊、弁当等）は、一括して公益財団法人群馬県長寿社会づくり財団が取りまとめます。
(4)	参加が決定した後「健康調査票」及び「誓約書」を提出していただきます。
(5)	参加を辞退した場合は、キャンセル料等が発生する場合があります。
(6)	参加者は、あらかじめ健康診断を受けるなど、各自の健康は各自で責任を持ち、大会当日及び直前に風邪等の病気を患った場合、参加を見合わせてください。
(7)	参加者は、マイナ保険証（資格確認書）、後期高齢者医療資格確認証を必ず持参してください。
(8)	試合用ユニフォームは、種目の競技規則に基づくものをそれぞれ用意してください。
(9)	出発から帰路までの傷害保険は、輸送業務委託業者が加入します。
(10)	大会期間中及びその前後の期間を含め、群馬県の代表として、ふさわしくない言動や正当な理由無しに競技を放棄した場合には、助成した全額を公益財団法人群馬県長寿社会づくり財団に返還していただくこともあります。

区分	種 目	会 場	日 程			
			11/7 (土)	11/8 (日)	11/9 (月)	11/10 (火)
スポーツ交流大会	卓球	春日部市 アイル・アリーナ ウイング・ハット春日部 (春日部市総合体育館)	◎	○	○	
	テニス	さいたま市 大宮第2公園テニスコート	◎	○	○	
	ソフトテニス	熊谷市 熊谷スポーツ文化公園彩の国くまがやドーム (多目的運動場)	◎	○	○	
	ソフトボール	鴻巣市 鴻巣市吹上総合運動場 上谷総合公園 川里中央公園	◎	○	○	△
	ゲートボール	深谷市 仙元山公園多目的広場	◎	○	○	
	ペタンク	秩父市 宮地グラウンド	◎	○	○	
	ゴルフ	本庄市 こだまゴルフクラブ			○	
	マラソン	戸田市 彩湖・道満グリーンパーク・彩湖外周道路		○		
	弓道	上尾市 埼玉県立武道館	◎	○	○	
	剣道	行田市 行田市総合体育館(行田グリーンアリーナ)	◎	○	△	
ふれあいスポーツ交流大会	グラウンド・ゴルフ	加須市 加須市民運動公園		○	○	
	太極拳	越谷市 越谷市立総合体育館	◎	○		
	サッカー	さいたま市 埼玉スタジアム2002 レッズランド 駒場運動公園サッカー場 八王子スポーツ施設サッカー場 堀崎公園サッカー場	◎	○	○	
	なぎなた	さいたま市 さいたま市記念総合体育館 (サイデン化学アリーナさいたま)	◎	○	△	
	水泳	川口市 川口市立東スポーツセンター	◎	○	○	
	ダンススポーツ	川越市 川越運動公園総合体育館	◎	○		
	ボウリング	草加市 SAP草加ボウル	◎	○	○	
	ラグビーフットボール	熊谷市 熊谷スポーツ文化公園ラグビー場	◎	○	○	
	インディアカ	桶川市 桶川市サン・アリーナ	◎	○	○	
	マレットゴルフ	新座市 新座市総合運動公園マレットゴルフ場		◎ ○		
	サイクリング	小鹿野町 両神温泉国民宿舎両神荘		○		
	軟式野球	さいたま市 さいたま市宮大宮球場(レジデンシャルスタジアム大宮) さいたま市宮浦和球場(アイル・スタジアム浦和) 岩槻川通公園野球場 越谷市 越谷市民球場	◎	○	○	△
	スポーツウエルネス吹矢	所沢市 所沢市民体育館	◎	○		
	スポーツチャンバラ	三郷市 三郷市総合体育館	◎	○		
	空手道	朝霞市 朝霞市立総合体育館	◎	○	○	
	レクリエーションダンス	久喜市 毎日工業アリーナ久喜(久喜市総合体育館)		○		
文化交流大会	囲碁	幸手市 幸手市民文化体育館(アスカル幸手)		○	○	
	将棋	蕨市 蕨市民体育館	◎	○	○	
	※俳句	さいたま市 RaiBoc Hall(市民会館おおみや)		○		
	健康マーじゃん	川口市 川口市立戸塚スポーツセンター		○	○	

※俳句は開催地へ直接申込

◎: 監督会議または代表者会議

○: 交流試合等の日程(全日) △: 半日(午前)

ねんりんピック彩の国さいたま2026 参加募集種目一覧表



■スポーツ交流大会

種目	募集チーム・人数 (1チーム人数)	チーム編成等
卓球 (ラージボール)	募集 1チーム (6~8人)	監督 1人 選手 6人(男子3人[65歳・70歳以上各1人以上]) (女子3人[65歳・70歳以上各1人以上]) 合計 8人以内 ・監督は、選手を兼任できるが、その際は選手としても登録すること。 ・選手は、シングルスとダブルスを兼ねることはできない。 男子シングルス(60歳以上) 男子シングルス(70歳以上) 女子シングルス(60歳以上) 女子シングルス(70歳以上) 混合ダブルス(男子、女子ともに65歳以上)
テニス	募集 1チーム (6~9人)	監督 1人 選手 6人(男子4人[70歳以上2人以上]、女子2人、登録選手8人以内) 合計 9人以内 ・監督は、選手を兼任できるが、その際は選手としても登録すること。 男子ダブルス(70歳以上) 女子ダブルス(60歳以上) 男子ダブルス(60歳以上)
ソフトテニス	募集 1チーム (6~9人)	監督 1人 選手 6人(男子3人[70歳以上1人以上]、女子3人、登録選手8人以内) 合計 9人以内 ・監督は、選手を兼任できるが、その際は選手としても登録すること。 ・選手は登録したクラス以外への出場はできない。 また交代選手は一度出場したクラス以外への出場はできない。 混合ダブルス(男子70歳以上と女子60歳以上) 男子ダブルス(60歳以上) 女子ダブルス(60歳以上)
ソフトボール	募集 1チーム (9~15人)	1チーム男性15人以内(監督・選手で15人以内) ・監督は、選手を兼任できるが、その際は選手としても登録すること。
ゲートボール	募集 1チーム (6~9人)	監督 1人 選手 5人(女性2人以上4人以内、70歳以上1人以上[男女問わず]、登録選手8人以内) 合計 9人以内 ・監督は専任とし、選手を兼ねることはできない。ただし、監督を置かないこともできる。 ・試合は、男女混成とし、うち女子は常時2人以上4人以内、また70歳以上が常時1人以上(男女問わず)出場、競技するものとする。
ペタンク	募集 1チーム (3~4人)	監督 1人 選手 3人(女性1人以上含む、70歳以上1人以上[男女問わず]、登録選手4人以内) 合計 4人以内 ・監督は、選手を兼任できるが、その際は選手としても登録すること。 ・試合は常時女性が1人以上、また70歳以上が常時1人以上(男女問わず)出場、競技するものとする。
ゴルフ	募集 1チーム (3人)	選手 3人 ・3人のうち、1人以上は70歳以上とする。 ・ハンディキャップ25までの人とする。
マラソン	募集 計6人 (3・5・10km 各2人)	3km・5km・10kmの3コース 選手 各コース2人
弓道	募集 1チーム (5~8人)	監督 1人 選手 5人(女性1人以上、70歳以上1人以上[男女問わず]) 交替選手 2人以内 合計 8人以内 ・監督は、選手を兼任できるが、その際は選手としても登録すること。 ・試合は、女子が常時1人以上、また70歳以上が常時1人以上(男女問わず)出場、競技するものとする。
剣道	募集 1チーム (5~8人)	監督 1人 選手 5人(70歳以上1人以上、65歳以上1人以上) 交替選手 2人以内 合計 8人以内 ・監督は、選手を兼任できるが、その際は選手としても登録すること。 ・選手は、7段以下とする。 ・競技する5人のうち65歳以上が1人以上、70歳以上が1人以上含まれるものとする。

■ふれあいスポーツ交流大会

種目	募集チーム・人数 (1チーム人数)	チーム編成等
グラウンド・ゴルフ	募集 1グループ (おおむね6人)	・ゲームは個人対抗戦、3ラウンド24ホール(8ホール×3ラウンド)の合計打数で競う。 ・個人参加可
太極拳	募集 1チーム (6~8人)	監督 1人 選手 6~7人(男女問わず) 合計 8人以内 ・監督は、選手を兼任できるが、その際は選手としても登録すること。 ・競技種目は24式太極拳とし、徒手による集団演武でチーム対抗。 ・全員が統一した競技用ユニフォームを着用すること。別デザイン・別色は不可。
サッカー	募集 1チーム (11~20人)	監督 1人 選手 11人(登録選手19人以内) 合計 20人以内 ・監督は、選手を兼任できるが、その際は選手としても登録すること。
なぎなた	募集 1チーム (5人以内)	・1チーム5人以内(監督1人、選手3人、登録選手4人以内)
水泳	募集 計8人 (男女 各4人)	・定期的に通1回以上の練習をしていること。 ・1人2種目以内 年齢区分ア 60~64、イ 65~69、ウ 70~74、エ 75~79、オ 80~84、カ 85歳~89歳、キ 90歳以上 ・種目(25m・50m):自由形、背泳ぎ、平泳ぎ、バタフライ ・リレー(混合フリー、混合メドレー)→参加決定後調整
ダンススポーツ	募集 1チーム (8~9人)	監督 1人 選手 8人(スタンダードの部:ワルツ1組、タンゴ1組)、(ラテンの部:チャチャチャ1組、ルンバ1組) 合計9人以内 ・監督は、選手を兼任できるが、その際は選手として登録し、チーム内に副監督も置くこと。 ・団体戦(4組出場) ・個人戦(スタンダードの部2種目:ワルツ、タンゴ)(ラテンの部2種目:チャチャチャ、ルンバ) ・JDSF会員は、備考欄に会員番号を記入。
ボウリング	募集 3チーム (3人以内)	・1チーム3人以内(監督1人、選手2人)
ラグビーフットボール	募集 1チーム (25人)	監督 1人 選手 15人(登録選手25人以内) 合計 25人以内 ・監督は、選手を兼任できるが、その際は選手としても登録すること。
インディアカ	募集 1チーム (5人~9人以内)	監督 1人 選手 8人(男女各3人以上、4人以内。登録選手8人以内) 男女混合:男女選手各2人以上、女子:女子選手4~8人 合計 9人以内 ・監督は、選手を兼任できるが、その際は選手としても登録すること。
マレットゴルフ	募集 1チーム (4人)	・1チーム4人以内(選手4人、男女混合が好ましいが必須ではない)
サイクリング	募集 1~3人	・個人での申込可
軟式野球	募集 1チーム (20人)	・1チーム20人以内(監督1人、選手9人、登録選手20人以内)
スポーツウエルネス吹矢	募集 4チーム (3人以内)	・1チーム4人以内(監督1人、選手3人または監督兼選手1人、選手2人) 男女混成チームとする(男女比不問)
スポーツチャンバラ	募集 1チーム (7人以内)	・1チーム7人以内(監督1人、登録選手6人以内または監督兼選手1人、選手5人)
空手道	募集 1人~20人	監督 2人(男女各1人) 登録選手 20人以内(男女各10人以内)
レクリエーションダンス	募集 1チーム (20人以内)	・1チーム20人以内(代表1人、選手20人以内) ・監督は選手を兼任できるが、その際は選手としても登録すること

■文化交流大会

種目	募集チーム・人数 (1チーム人数)	チーム編成等
囲碁	募集 1チーム (3人)	・アマチュア、1チーム3人(女性1人以上) ・団体戦、個人戦
将棋	募集 1チーム (3人)	・アマチュア ・団体戦、個人戦
健康マージャン	募集 1チーム (4人)	・アマチュア ・団体戦、個人戦

60歳以上(S42.4.1以前生) 65歳以上(S37.4.1以前生) 70歳以上(S32.4.1以前生)

【 参加申込書記入についての留意事項】

1	選手数が多く申込書の記入欄が足りない場合は、申込書をコピーして記入してください。
2	年齢は、7頁の年齢早見表により記入してください。
3	過去の全国健康福祉祭（ねんりんピック）への出場経験の「ある・なし」のどちらかに○を付け、出場経験者は直近の開催都道府県名と参加した種目を記入してください。
4	監督は区分の「専任・兼任」どちらかに○を付けてください。選手を兼任する場合は、監督欄に必ず必要事項を記入するとともに、選手欄に氏名のみを記入してください。
5	ソフトボール 備考欄に背番号を記入してください。 統一されたユニフォームを着用し、ユニフォームナンバーを背中と胸下に付ける。 監督（兼選手）30番、主将選手10番、その他の選手1～99番とする。
6	ゲートボール 備考欄に「主将選手」を記入してください。
7	ペタンク 競技とは別に開催される「交歓試合」について、エントリーする方の備考欄に○を記入してください。
8	マラソン 「選手」欄に記入し、備考欄に希望コース「3 km・5 km・10 km」の第1希望、第2希望、第3希望を記入してください。
9	弓道 備考欄に立順「1番～5番」を記入してください。 競技とは別に開催される「交流試合及び交歓試合」について、エントリーする方の備考欄に○を記入してください。
10	剣道 備考欄に先鋒・次鋒・中堅・副将・大将の区分及び段位を記入してください。
11	水泳 備考欄に希望種目（第1希望、第2希望）と持ちタイムを記入してください。
12	サッカー 備考欄に背番号とポジション（GK・DF・MF・FW）、ユニフォームの色（FP、GK別の正・副）を記入してください。
13	ダンススポーツ 備考欄に出場部門と希望種目を記入してください。 監督が選手を兼任する場合は、副監督をおき、備考欄に「副監督」と記入してください。 JDSF会員は、備考欄に会員番号を記入すること。
14	インディアカ 備考欄に出場部門を記入してください。
15	将棋 備考欄に大将、副将、三将の区分を記入してください。

※故意による虚偽の記載があった場合には、参加の取消、補助金の全額返還を求めます。

年齢早見表

参加手続等に係る「年齢」の記載は、次のとおりとします。

年 齢	生 年 月 日	備 考
100	大正15年4月2日～昭和2年4月1日の間に生まれた人	大正15年と昭和元年は同じ
99	昭和2年4月2日～昭和3年4月1日の間に生まれた人	
98	昭和3年4月2日～昭和4年4月1日の間に生まれた人	
97	昭和4年4月2日～昭和5年4月1日の間に生まれた人	
96	昭和5年4月2日～昭和6年4月1日の間に生まれた人	
95	昭和6年4月2日～昭和7年4月1日の間に生まれた人	
94	昭和7年4月2日～昭和8年4月1日の間に生まれた人	
93	昭和8年4月2日～昭和9年4月1日の間に生まれた人	
92	昭和9年4月2日～昭和10年4月1日の間に生まれた人	
91	昭和10年4月2日～昭和11年4月1日の間に生まれた人	
90	昭和11年4月2日～昭和12年4月1日の間に生まれた人	
89	昭和12年4月2日～昭和13年4月1日の間に生まれた人	
88	昭和13年4月2日～昭和14年4月1日の間に生まれた人	
87	昭和14年4月2日～昭和15年4月1日の間に生まれた人	
86	昭和15年4月2日～昭和16年4月1日の間に生まれた人	
85	昭和16年4月2日～昭和17年4月1日の間に生まれた人	
84	昭和17年4月2日～昭和18年4月1日の間に生まれた人	
83	昭和18年4月2日～昭和19年4月1日の間に生まれた人	
82	昭和19年4月2日～昭和20年4月1日の間に生まれた人	
81	昭和20年4月2日～昭和21年4月1日の間に生まれた人	
80	昭和21年4月2日～昭和22年4月1日の間に生まれた人	
79	昭和22年4月2日～昭和23年4月1日の間に生まれた人	
78	昭和23年4月2日～昭和24年4月1日の間に生まれた人	
77	昭和24年4月2日～昭和25年4月1日の間に生まれた人	
76	昭和25年4月2日～昭和26年4月1日の間に生まれた人	
75	昭和26年4月2日～昭和27年4月1日の間に生まれた人	
74	昭和27年4月2日～昭和28年4月1日の間に生まれた人	
73	昭和28年4月2日～昭和29年4月1日の間に生まれた人	
72	昭和29年4月2日～昭和30年4月1日の間に生まれた人	
71	昭和30年4月2日～昭和31年4月1日の間に生まれた人	
70	昭和31年4月2日～昭和32年4月1日の間に生まれた人	
69	昭和32年4月2日～昭和33年4月1日の間に生まれた人	
68	昭和33年4月2日～昭和34年4月1日の間に生まれた人	
67	昭和34年4月2日～昭和35年4月1日の間に生まれた人	
66	昭和35年4月2日～昭和36年4月1日の間に生まれた人	
65	昭和36年4月2日～昭和37年4月1日の間に生まれた人	
64	昭和37年4月2日～昭和38年4月1日の間に生まれた人	
63	昭和38年4月2日～昭和39年4月1日の間に生まれた人	
62	昭和39年4月2日～昭和40年4月1日の間に生まれた人	
61	昭和40年4月2日～昭和41年4月1日の間に生まれた人	
60	昭和41年4月2日～昭和42年4月1日の間に生まれた人	

ねんりんピック

のあゆみ

各大会キャラクター

第 1 回	兵庫県・神戸市	1988年 (昭和63年)
第 2 回	大分県	1989年 (平成元年)
第 3 回	滋賀県	1990年 (平成2年)
第 4 回	岩手県	1991年 (平成3年)
第 5 回	山梨県	1992年 (平成4年)
第 6 回	京都府・京都市	1993年 (平成5年)
第 7 回	香川県	1994年 (平成6年)
第 8 回	島根県	1995年 (平成7年)
第 9 回	宮崎県	1996年 (平成8年)
第 10 回	山形県	1997年 (平成9年)
第 11 回	愛知県・名古屋市	1998年 (平成10年)
第 12 回	福井県	1999年 (平成11年)
第 13 回	大阪府・大阪市	2000年 (平成12年)
第 14 回	広島県・広島市	2001年 (平成13年)
第 15 回	福島県	2002年 (平成14年)
第 16 回	徳島県	2003年 (平成15年)
第 17 回	群馬県	2004年 (平成16年)
第 18 回	福岡県・北九州市・福岡市	2005年 (平成17年)
第 19 回	静岡県・静岡市	2006年 (平成18年)
第 20 回	茨城県	2007年 (平成19年)
第 21 回	鹿児島県	2008年 (平成20年)
第 22 回	北海道・札幌市	2009年 (平成21年)
第 23 回	石川県	2010年 (平成22年)
第 24 回	熊本県	2011年 (平成23年)
第 25 回	宮城県・仙台市	2012年 (平成24年)
第 26 回	高知県	2013年 (平成25年)
第 27 回	栃木県	2014年 (平成26年)
第 28 回	山口県	2015年 (平成27年)
第 29 回	長崎県	2016年 (平成28年)
第 30 回	秋田県	2017年 (平成29年)
第 31 回	富山県	2018年 (平成30年)
第 32 回	和歌山県	2019年 (令和元年)
第 33 回	岐阜県 ※中止	2021年 (令和3年)
第 34 回	神奈川県・横浜市・川崎市・相模原市	2022年 (令和4年)
第 35 回	愛媛県	2023年 (令和5年)
第 36 回	鳥取県	2024年 (令和6年)
第 37 回	岐阜県	2025年 (令和7年)
第 38 回	埼玉県	2026年 (令和8年)



第38回 ねんりんピック^{さいくに}の国さいたま2026 参加申込書

(チーム・個人兼用)

参加希望 種 目	ふりがな		チーム名	参加選手数 (合計)	人	事務局記入欄
	氏 名					電話番号
申込書 問い合わせ先	ふりがな		電話番号	メールアドレス		
	氏 名		携帯番号	<small>(※任意記入)</small> この申込書を入手された場所を 教えてください。		

区分	ふりがな		性別	生年月日		郵便番号		全国健康福祉祭 (ねんりんピック) 出場経験	備 考 (P6の留意事項を参照し、該当 種目は記入してください。)
	氏 名	携帯電話番号		年 齢	住 所				
監督 専任 兼任	Tel		男・女	大正・昭和 ・ 歳		〒		ある・なし 種目： 開催県：	
	Tel			大正・昭和 ・ 歳		〒		ある・なし 種目： 開催県：	
選手	Tel		男・女	大正・昭和 ・ 歳		〒		ある・なし 種目： 開催県：	
	Tel			大正・昭和 ・ 歳		〒		ある・なし 種目： 開催県：	
選手	Tel		男・女	大正・昭和 ・ 歳		〒		ある・なし 種目： 開催県：	
	Tel			大正・昭和 ・ 歳		〒		ある・なし 種目： 開催県：	
選手	Tel		男・女	大正・昭和 ・ 歳		〒		ある・なし 種目： 開催県：	
	Tel			大正・昭和 ・ 歳		〒		ある・なし 種目： 開催県：	

※記入にあたっては、6頁の留意事項をお読みください。年齢は年齢早見表でご確認ください。

申込書は当財団ホームページからダウンロードできます。

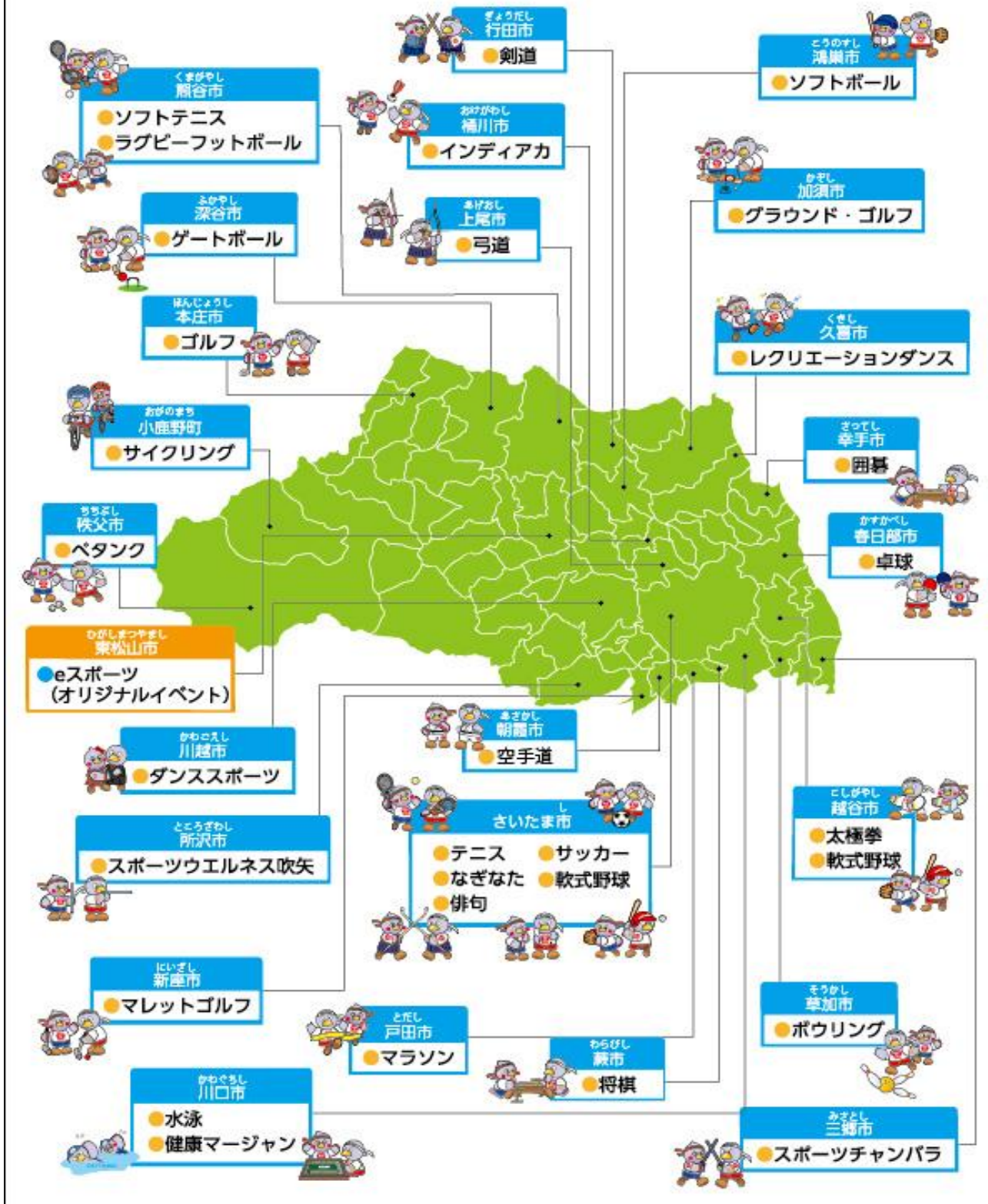
(ホームページ <https://www.gunma-long.or.jp/zenkoku-nenrin.html>)

ホームページQRコード



区分	ふりがな	性別	生年月日	郵便番号	全国健康福祉祭 (ねんりんピック) 出場経験	備 考 (P6の留意事項を参照し、該当 種目は記入してください。)
	氏 名		年 齢	住 所		
選手		男・女	大正・昭和	〒	ある・なし 種目： 開催県：	
			・			
選手		男・女	大正・昭和	〒	ある・なし 種目： 開催県：	
			・			
選手		男・女	大正・昭和	〒	ある・なし 種目： 開催県：	
			・			
選手		男・女	大正・昭和	〒	ある・なし 種目： 開催県：	
			・			
選手		男・女	大正・昭和	〒	ある・なし 種目： 開催県：	
			・			
選手		男・女	大正・昭和	〒	ある・なし 種目： 開催県：	
			・			
選手		男・女	大正・昭和	〒	ある・なし 種目： 開催県：	
			・			
選手		男・女	大正・昭和	〒	ある・なし 種目： 開催県：	
			・			
選手		男・女	大正・昭和	〒	ある・なし 種目： 開催県：	
			・			

競技種目及び会場地一覧



総合開会式
交流大会

11/7 (土)
11/8 (日) ~ 10日 (火)

※各種目により競技日程が異なります(3頁参照)。

お申し込み・お問い合わせ先



公益財団法人群馬県長寿社会づくり財団

〒371-8517 群馬県前橋市新前橋町13-12
(群馬県社会福祉総合センター5階)

電話 027-255-6511

FAX 027-255-6166

ホームページQRコード

